



KLIMATYZACJA POSTOJOWA

Eco Power +



Instrukcja obsługi

Niniejsza instrukcja obsługi i instalacji jest częścią produktu i zawiera wszystkie informacje wymagane do zapewnienia prawidłowej i bezpiecznej instalacji.

Korzystanie z urządzenia

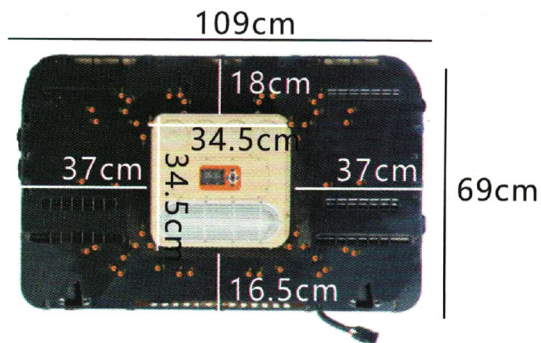
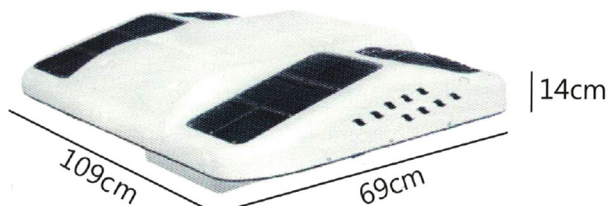
Jeśli produkt jest uszkodzony, skontaktuj się z nami email: iglocar01@wp.pl. Nasi eksperci chętnie Ci pomogą i bardziej szczegółowo omówią z Tobą proces gwarancyjny.

Klimatyzator dachowy, może być stosowany w ciężarówkach, maszynach budowlanych, maszynach rolniczych, kamperach, przyczepach kempingowych, samochodach specjalistycznych. Urządzenie stosować można również na statkach i jachtach.

Niniejsza instrukcja zawiera informacje, które są niezbędne do prawidłowego montażu i/lub obsługi produktu. Nieprawidłowy montaż i/lub niewłaściwa obsługa lub konserwacja powodują niezadowalające rezultaty i mogą prowadzić do uszkodzeń.

Przed montażem klimatyzatora dachowego należy koniecznie przeczytać całą instrukcję montażu.

Informacje ogólne





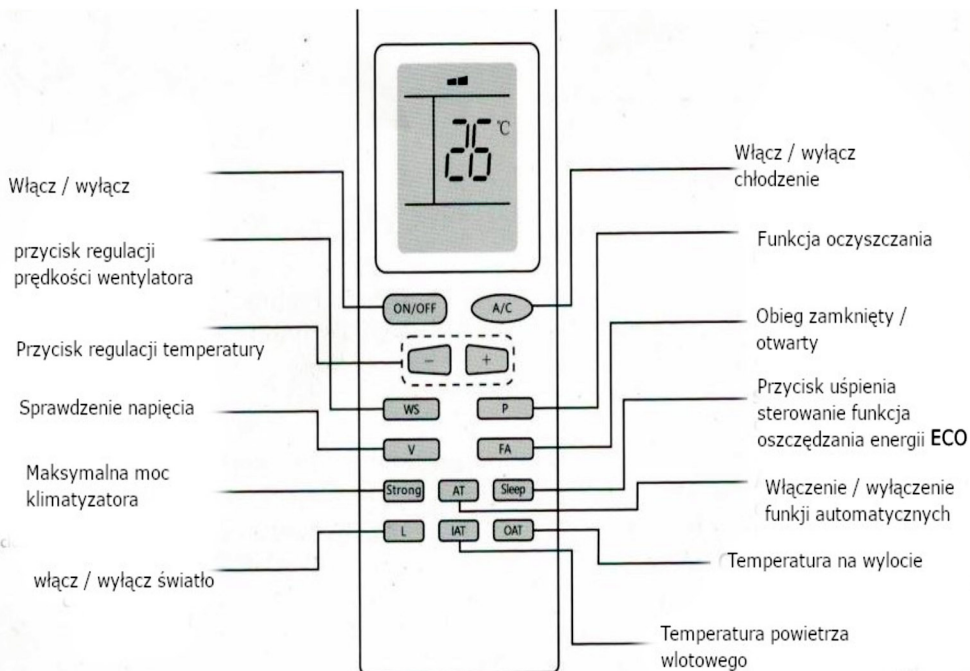
1. Ekran wyświetlający
2. Tryby pracy
3. Klawisz w górę
4. Klawisz w dół
5. Światło
6. Klawisz N
7. Włącz/Wyłącz



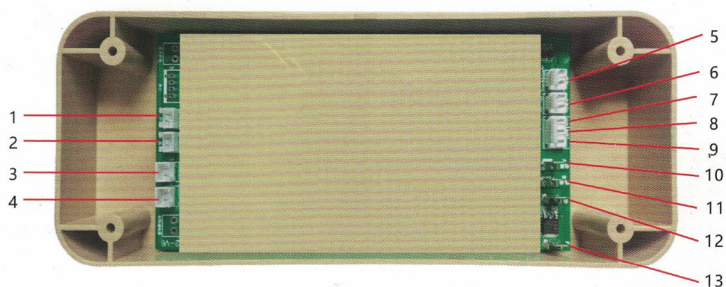
1. Moc
2. wlot powietrza
3. wentylator
4. wylot
5. temperatura
6. prędkość ciśnienia
7. niskie napięcie
8. niedostateczna regeneracja
9. wentylacja
10. chłodzenie
11. ciepło
12. tryb manualny
13. tryb automatyczny
14. tryb max
15. błąd
16. światło
17. cyrkulacja powietrza
18. oczyszczanie powietrza
19. minutnik
20. atmosfera
21. kontrola dźwięku

Pilot zdalnego sterowania

(w zależności od modelu klimatyzatora, poszczególne funkcje są niedostępne)



Panel sterowania podłączenie

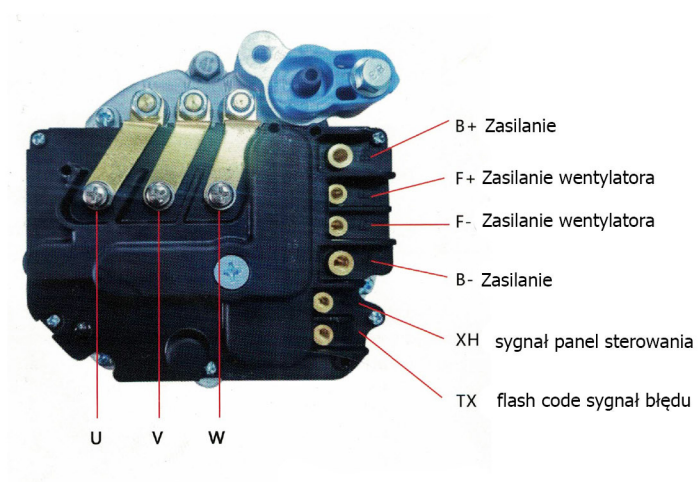


1. interfejs czujnika wlotowego, 2. czujnik powietrza , 3. światło, 4. światło,
5. cyrkulacja zewnętrzna. 6. jonizacja powietrza, 7. sygnał błędny kodu błyskowego
8. 4,5-19V sygnał konwersji częstotliwości, 9. kopia zapasowa, 10. Moc dodatnia
11. moc ujemna, 12. wentylator parownika minus, 13. wentylator parownika plus

Wprowadzenie do funkcji

1. Po naciśnięciu przycisku przełącznika (**7**) panel klimatyzatora jest włączony, następnie ponownie naciśnięty, wyłącza klimatyzator. Trzymaj przez 10 sek. (**7**) reset klimatyzatora.
2. Przycisk prędkości wentylatora: Po naciśnięciu przycisku prędkości wentylatora zmienia się stopniowo.
3. (**5**) Włączanie / wyłączenie świateł LED.
4. Wybór trybu pracy. Naciśnij krótko przycisk (**M**), aby przełączać się między czterema trybami: tryb max, automatyczny, ręczny i nawiewu.
5. Wyświetlana na ekranie temperatura jest temperatura ustawioną przez użytkownika. Naciśnięcie klawisza (**4**), zwiększy temperaturę. Przycisk (**3**) zmniejszy temperaturę. Zakres ustawiania temperatury to 5-32°C.
6. Klawisz (**N**) po naciśnięciu przełączamy się pomiędzy ustawieniami. Temperatura wlotu i wylotu powietrza, prędkość sprężarki, wartość zabezpieczenia ponadnapięciowego, ustawienia czasu, czas oczyszczania.
7. Ustawienie wartości zabezpieczenia przed niskim napięciem.
Naciśnij (**M**) 4 razy, napięcie wyświetlane to aktualna niska wartość zabezpieczenia. Klawiszem +, - ustawiamy wartość i naciskamy klawisz (**N**)

Schemat sterownika jednostki zewnętrznej



Podstawowe parametry klimatyzacji postojowej

Model	KP076-24V	KP076.01-12V	Czynnik chłodniczy	R134a/550g
Napięcie/moc chłodzenia	DC24V/2800W	DC12V/2600W	Typ oleju	RH68
Objętość powietrza dmuchawy parownika	600m ³ /h	600m ³ /h	Waga	38kg
Objętość powietrza wentylatora skraplacza	2000m ³ /h	2000m ³ /h	Wymiary	970x858x150mm
Maks. pobór mocy	900W	700W	Min.wymiar otworu	450x380mm

Kody błędów klimatyzacji postojowej

Kod błędu	Opis błędu	Sposób naprawy usterki
E2	sprawdź ciśnienie	Sprawdź czy ciśnienie nie jest zbyt wysokie, czy wentylator pracuje
E3	Ochrona akumulatora	Niski poziom naładowania baterii lub duże ciśnienie
E4/LU	Ochrona podnapięciowa	Akumulator wymaga naładowania
E6	Awaria wentylatora	Zwarcie silnika, słaby kontakt wtyczki
E7	Utrata fazy silnika	Zaciski sprężarki przepalają się lub zwarcie w sprężarce
E8	Ochrona sprężarki	Sprawdź ciśnienie w układzie
E9/PER	Wyłącznik ciśnieniowy	Sprawdź ciśnienie układu, brak czynnika lub uszkodzony przełącznik
LU	Niskie napięcie	Akumulator wymaga naładowania
OPE	Brak czujnika temperatury	Sprawdź czy przewód lub wtyczka nie są uszkodzone
SHr	Zwarcie czujnika temperatury	Wymienić czujnik temperatury
AC	Awaria chłodzenia	Sprawdź czynnik chłodniczy i wentylator skraplacza
CS	Rozmrażacz	

Uwaga:

Awaria chłodzenia (AC) oznacza, że różnica temperatur między wlotem a wylotem powietrza jest mniejsza niż 5°C. Jeżeli po kilku minutach błąd nie zniknie należy wyłączyć klimatyzator.

Temperatura odszraniania (CS): temperatura wylotu powietrza jest niższa niż 2°C, sprężarka jest zatrzymana. Gdy temperatura jest wyższa niż 6°C, następuje wyjście z odszraniania i używany jest normalny trym pracy.

Kontrola niskiego poziomu napięcia

Wartość napięcia można regulować, a zakres regulacji wynosi od 9 do 28 V.

Gdy napięcie akumulatora spadnie poniżej wartości napięcia zabezpieczenia podnapięciowego, cały układ klimatyzacji przestanie działać, a na panelu pojawi się znak (LU). Po wyłączeniu i ponownym włączeniu urządzenia błąd skasuje się.

Jak regulować wartość zabezpieczenia: gdy klimatyzator jest włączony, Naciśnij **(M)** 4 razy, napięcie wyświetlane to aktualna niska wartość zabezpieczenia. Klawiszem +, - ustawiamy wartość i naciskamy klawisz **(N)**

Analiza awarii

Gdy wystąpi usterka, obserwuj wyświetlacz i sterownik zewnętrzny. Na wyświetlaczu pojawi się kod błędu. Jeśli jednak błąd się nie pojawi, sterownik zewnętrzny poinformuje nas o błędzie diodą. Lampka kontrolna miga 4 razy i włącza się lampka awarii parownika.

Aby wyświetlić kod błędu kontrolka hosta wskazuje :

Świeci 1 sek. pauza na 1 sek. - normalny stan gotowości.

Szybkie dwukrotne mignięcie i przerwa na 1 sek.

- zabezpieczenie nadprądowe zwarcie linii faz

Szybkie miganie 3 razy, przerwa na 1 sek.

- zabezpieczenie wirnika lub zabezpieczenie podnapięciowe.

Szybkie miganie 4 razy, przerwa na 1 sek. - utrata fazy silnika, słaby kontakt

Szybkie miganie 5 razy, przerwa na 1 sek. - odłączony przewód silnika

Szybkie miganie 10 razy, przerwa na 1 sek. - ochrona sprężarki przed wysoką temperaturą

Rozwiązywanie awarii

Jednostka zewnętrzna nie działa prawidłowo (jednostka wewnętrzna nie wyświetla kodu błędu) Ustawiona temperatura jednostki wewnętrznej jest niższa niż temperatura otoczenia, a na panelu wyświetlacza świeci się kontrolka klimatyzacji **(AC)** napięcie pomiarowe zielonego przewodu sterującego jednostką wewnętrzną wynosi 4,5-19 V.

- Awaria obwodu panelu sterowania lub słaby styk wtyczki panelu.

Zasilanie sterownika jednostki zewnętrznej, napięcie linii konwersji częstotliwości jest normalne, wentylator skraplacza\sprężarka nie działa.

- Wymienić zespół sterownika jednostki zewnętrznej.

Zasilanie sterownika jednostki zewnętrznej, napięcie linii konwersji częstotliwości jest normalne, wentylator skraplacza działa normalnie, a sprężarka nie reaguje.

- Sprawdź, czy sprężarka ma kontakt z wodą, jeśli nie sprężarka jest uszkodzona.

Urządzenie wyświetla błąd E2. Włączyć urządzenie po ostygnięciu. Jeśli kompresor nie reaguje na włączenie, oznacza to awarię. Sprawdź przewód zasilający i wtyczkę pod kątem ciepła i słabego kontaktu. Jeśli linia jest normalna. Wymień płytę kontrolera.

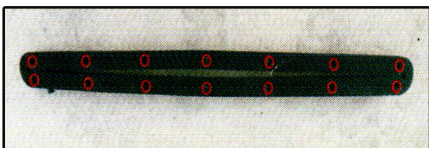
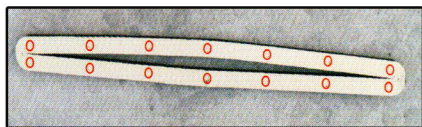
Włącz sprężarkę, jeśli wentylator nie działa prawidłowo. Zmierz, czy napięcie wyjściowe wentylatora sterownika jest normalne, jeśli napięcie jest normalne, wymień wentylator, jeśli nie ma wyjścia napięciowego, wymień sterownik.

Po uruchomieniu przez pewien czas wentylator działa normalnie. Sprawdź, czy rozpraszanie ciepła jest normalne, skraplacz jest zapchany, zakurzony lub sprawdź poziom czynnika chłodniczego. Wyczyść skraplacz lub usuń nadmiar czynnika chłodniczego. Obserwować, czy sprężarka nie przegrzewa się w normalnych warunkach.

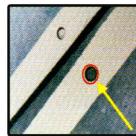
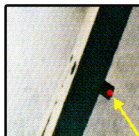
Wyświetlenie błędu E7. Sprawdź wtyczkę sprężarki i styki. Jeśli silnik sprężarki jest uszkodzony, wymień sprężarkę.

Instrukcja montażu

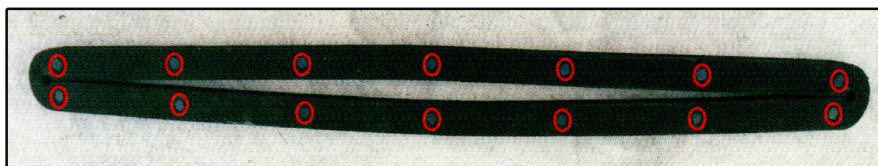
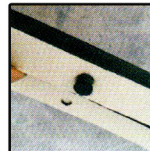
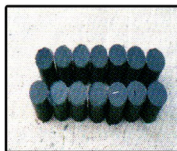
1. Przygotuj uszczelkę



wypchnij kołeczki pozycjonujące z gąbki



zainstaluj amortyzator pozycjonujący



2. Zdemontuj oryginalny szyberdach

3. Umyj i odtłuść podłoże, wklej uszczelkę



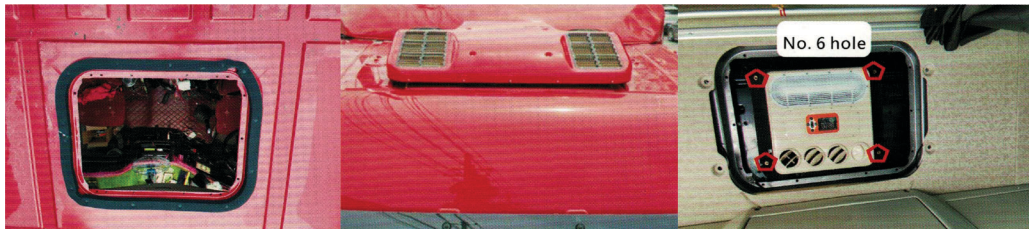
Uwaga !!!

Nie wolno przycinać i rozcinać uszczelki. Zmodyfikowana gąbka nie spełni swojego zadania.

Do montażu gąbki używamy kleju wodoodpornego.

Do prawidłowego działania urządzenia uszczelka musi zostać zainstalowana z amortyzatorem pozycjonującym.

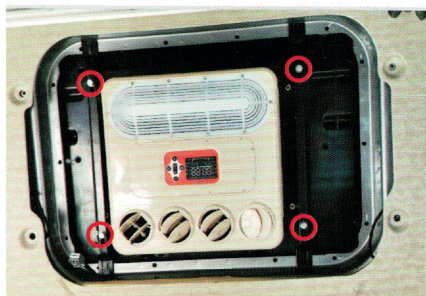
Dołączona do zestawu gąbka ma uchronić kabinę przed wodą, amortyzować urządzenie i redukować szum.



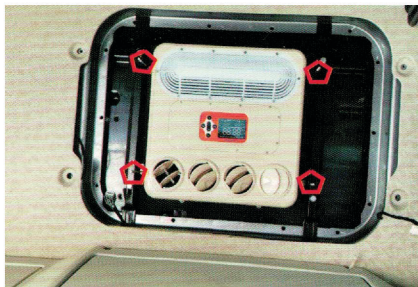
Włóż podkładki amortyzującą do otworów w gąbce, wklej gąbkę (str. 9)

Zainstaluj klimatyzator

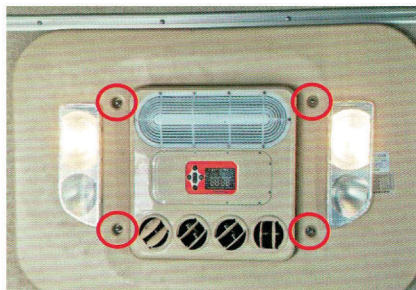
Zainstaluj host i dopasuj go do paska uszczelniającego



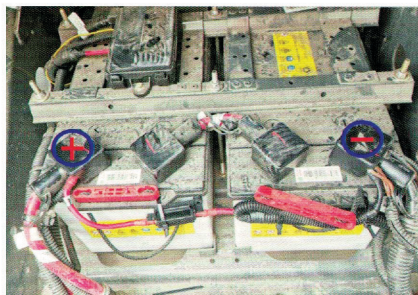
Zainstaluj pręty mocujące



Wkręć nakrętki



*Zamontuj płytę osdobną
Podłącz światła LED*



Podłącz kabel główny do akumulatora, uruchom klimatyzator



GWARANCJA

Firma Iglocar udziela 24 - miesięcznej gwarancji na klimatyzatory postojowe.
Gwarancja obowiązuje od daty sprzedaży.

Numer gwarancji

Data sprzedaży

Pieczętka i podpis

Firma IGLOCAR S.C nie ponosi żadnej odpowiedzialności za ewentualne obrażenia lub uszkodzenia produktu wynikłe z następujących przyczyn:

- Nieprawidłowy montaż lub podłączenie, w tym zbyt wysokie napięcie.
- Niewłaściwa konserwacja lub użycie innych części zamiennych, niż oryginalne części zamienne dostarczone przez producenta.
- Wprowadzanie zmian w produkcie bez wyraźnej zgody producenta.
- Użytkowanie w celach innych, niż opisane w niniejszej instrukcji obsługi.
- Niezastosowanie się do instalacji i eksploatacji znajdującej się w instrukcji.
- Uszkodzenia wynikające z niewłaściwego transportu.